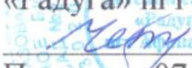


Муниципальное бюджетное дошкольное образовательное учреждение детский сад № 2 «Радуга» пгт Афанасьеве Кировской области
(МБДОУ детский сад № 2 «Радуга» пгт Афанасьеве)

СОГЛАСОВАНО
Педагогическим советом
МБДОУ детский сад № 2 «Радуга»
пгт Афанасьеве
(протокол от 11.03.2021 г. № 3)

УТВЕРЖДАЮ
Заведующий МБДОУ детский сад № 2
«Радуга» пгт Афанасьеве
 К.А. Четверикова
Приказ от 07.04.2021 г. № 58-1



**Отчет о результатах самообследования
муниципального бюджетного дошкольного образовательного учреждения
детский сад № 2 «Радуга» пгт Афанасьеве Кировской области
за 2020 год**

Аналитическая часть

I. Общие сведения об образовательной организации

| | |
|--|---|
| Наименование образовательной организации | Муниципальное бюджетное дошкольное образовательное учреждение детский сад № 2 «Радуга» пгт Афанасьеве Кировской области (МБДОУ детский сад № 2 «Радуга» пгт Афанасьеве) |
| Руководитель | Четверикова Кристина Андреевна |
| Адрес организации | 613060, пгт Афанасьеве, ул. Красных Партизан, д. 26 |
| Телефон, факс | (83331) 2-25-76 |
| Адрес электронной почты | sadraduga2@yandex.ru |
| Учредитель | Муниципальное образование Афанасьевский муниципальный район Кировской области |
| Дата создания | 1958 год |
| Лицензия | от 17 мая 2016 года, регистрационный №1179 Серия 43Л01 №0001241 |

Муниципальное бюджетное дошкольное образовательное учреждение детский сад № 2 «Радуга» пгт Афанасьеве Кировской области (далее – Детский сад) расположено в центре поселка вдали от производящих предприятий, рядом с торговыми местами. Детский сад располагается в 4 зданиях. Проектная наполняемость на 236 мест. Общая площадь зданий 2755.3 кв. м, из них площадь помещений, используемых непосредственно для нужд образовательного процесса, 700 кв. м.

Цель деятельности Детского сада – осуществление образовательной деятельности по реализации образовательных программ дошкольного образования.

Предметом деятельности Детского сада является формирование общей культуры, развитие физических, интеллектуальных, нравственных, эстетических и личностных качеств, формирование предпосылок учебной деятельности, сохранение и укрепление здоровья воспитанников.

Режим работы Детского сада

Рабочая неделя – пятидневная, с понедельника по пятницу. Длительность пребывания детей в течение дня - 10,5 часов, с 7.15 часов до 17.45 часов.

II. Система управления организации

Управление Детским садом осуществляется в соответствии с действующим законодательством и уставом Детского сада.

Управление Детским садом строится на принципах единоначалия и коллегиальности. Коллегиальными органами управления являются: управляющий совет, педагогический совет, общее собрание работников. Единоличным исполнительным органом является руководитель – заведующий.

Органы управления, действующие в Детском саду

| Наименование органа | Функции |
|---------------------------|---|
| Заведующий | Контролирует работу и обеспечивает эффективное взаимодействие структурных подразделений организации, утверждает штатное расписание, отчетные документы организации, осуществляет общее руководство Детским садом |
| Управляющий совет | Рассматривает вопросы: – развития образовательной организации; – финансово-хозяйственной деятельности; – материально-технического обеспечения |
| Педагогический совет | Осуществляет текущее руководство образовательной деятельностью Детского сада, в том числе рассматривает вопросы: – развития образовательных услуг; – регламентации образовательных отношений; – разработки образовательных программ; – выбора учебников, учебных пособий, средств обучения и воспитания; – материально-технического обеспечения образовательного процесса; – аттестации, повышении квалификации педагогических работников; – координации деятельности методических объединений |
| Общее собрание работников | Реализует право работников участвовать в управлении образовательной организацией, в том числе: – участвовать в разработке и принятии коллективного договора, Правил трудового распорядка, изменений и дополнений к ним; – принимать локальные акты, которые регламентируют деятельность образовательной организации и связаны с правами и обязанностями работников; – разрешать конфликтные ситуации между работниками и администрацией образовательной организации; – вносить предложения по корректировке плана мероприятий организации, совершенствованию ее работы и развитию материальной базы |

Структура и система управления соответствуют специфике деятельности Детского сада.

III. Оценка образовательной деятельности

Образовательная деятельность в Детском саду организована в соответствии с Федеральным законом от 29.12.2012 № 273-ФЗ «Об образовании в Российской Федерации», ФГОС дошкольного образования, СанПиН 2.4.1.3049-13 «Санитарно-эпидемиологические требования к устройству, содержанию и организации режима работы дошкольных образовательных организаций».

Образовательная деятельность ведется на основании утвержденной основной образовательной программы дошкольного образования, которая составлена в соответствии с ФГОС дошкольного образования, с учетом примерной образовательной программы дошкольного образования, санитарно-эпидемиологическими правилами и нормативами, с учетом недельной нагрузки.

Детский сад посещают 254 воспитанника в возрасте от 2 до 7 лет.

В Детском саду сформировано 12 групп общеразвивающей направленности. Из них:

I младшая группа № 7 - 18 детей

I младшая группа № 8 - 18 детей

1 младшая группа № 10 – 16 детей

2 младшая группа № 11 – 21 ребенок

2 младшая группа № 12 – 23 ребенка

средняя группа № 9 - 24 ребенка

старшая группа № 1 - 22 ребенка

старшая группа № 2 – 20 детей

старшая группа № 4 - 23 ребенка

старшая группа № 6 - 21 ребенка

подготовительная группа № 3 - 24 ребенка

подготовительная группа № 5 - 24 ребенка

Уровень развития детей анализируется по итогам педагогической диагностики. Формы проведения диагностики:

- диагностические занятия (по каждому разделу программы);
- диагностические срезы;
- наблюдения, итоговые занятия.

Разработаны диагностические карты освоения основной образовательной программы дошкольного образования Детского сада (ООП Детского сада) в каждой возрастной группе. Карты включают анализ уровня развития целевых ориентиров детского развития и качества освоения образовательных областей. Так, результаты качества освоения ООП Детского сада на конец 2020 года выглядят следующим образом:

| Уровень развития целевых ориентиров детского развития | Выше нормы | | Норма | | Ниже нормы | | Итого | |
|---|------------|-------|--------|-------|------------|------|--------|----------------------------------|
| | Кол-во | % | Кол-во | % | Кол-во | % | Кол-во | % воспитанников в пределах нормы |
| | 67 | 25,5% | 175 | 68,8% | 12 | 4,7% | 254 | 94,3% |
| Качество освоения образовательных областей | 152 | 60% | 100 | 39% | 2 | 1% | 254 | 99% |

В мае 2020 года педагоги Детского сада проводили обследование воспитанников подготовительных групп на предмет оценки сформированности предпосылок к учебной деятельности в количестве 70 человек. Задания позволили оценить уровень сформированности предпосылок к учебной деятельности: возможность работать в соответствии с фронтальной инструкцией (удержание алгоритма деятельности), умение самостоятельно действовать по образцу и осуществлять контроль, обладать определенным уровнем работоспособности, а также вовремя остановиться в выполнении того или иного задания и переключиться на выполнение следующего, возможностей распределения и переключения внимания, работоспособности, темпа, целенаправленности деятельности и самоконтроля.

Результаты педагогического анализа показывают преобладание детей с высоким и средним уровнями развития при прогрессирующей динамике на конец учебного года – 52 ребенка (75%), что говорит о результативности образовательной деятельности в Детском саду.

Воспитательная работа

Чтобы выбрать стратегию воспитательной работы, в 2020 году проводился анализ состава семей воспитанников.

Характеристика семей по составу

| Состав семьи | Количество семей | Процент от общего количества воспитанников | от общего семей |
|--------------------|------------------|--|-----------------|
| Полная | 243 | 90% | |
| Неполная с матерью | 26 | 10% | |
| Неполная с отцом | 0 | 0% | |
| Оформлено опекунов | 0 | 0% | |

Характеристика семей по количеству детей

| Количество детей в семье | Количество семей | Процент от общего количества воспитанников | от общего семей |
|--------------------------|------------------|--|-----------------|
| Один ребенок | 41 | 16% | |
| Два ребенка | 134 | 53% | |
| Три ребенка и более | 79 | 31% | |

Воспитательная работа строится с учетом индивидуальных особенностей детей, с использованием разнообразных форм и методов, в тесной взаимосвязи воспитателей, специалистов и родителей. Детям из неполных семей уделяется большее внимание в первые месяцы после зачисления в Детский сад.

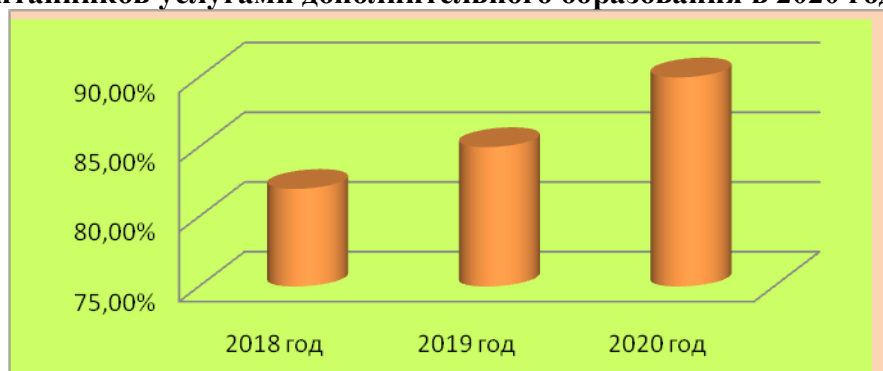
Дополнительное образование

В 2020 году в Детском саду работали кружки по направленностям:

| № | <i>Направленность дополнительных образовательных услуг</i> | <i>Наименование дополнительной образовательной услуги</i> |
|---|--|---|
| 1 | Художественная | «Весёлая аппликация» |
| 2 | Социально-педагогическая | «Речевичок» |
| | | «Словотворчество» |
| | | «Занимательная математика» |
| | | «Калейдоскоп» |
| | | «Говорящие пальчики» |
| | | «Мир сенсорики» |
| | | «Развивалочка» |
| 3 | Физкультурно-спортивная | «Звонкий мяч» |
| № | <i>Направленность дополнительных образовательных услуг</i> | <i>Наименование дополнительной платной образовательной услуги</i> |
| 1 | Художественная | «Шире круг» |
| | | «Весёлые нотки» |
| | | «Юные артисты» |
| 2 | Социально-педагогическая | «По тропинке в школу» |
| | | «Весёлые уроки письма» |

| | | |
|---|-------------------------|------------------------|
| | | «Букваежка» |
| | | «Ступеньки математики» |
| | | «Эврика» |
| | | «Юные экономисты» |
| 3 | Техническая | «Роботёнок» |
| 4 | Физкультурно-спортивная | «Здоровячок» |
| | | Фитнес «Улыбка» |
| | | Шахматы «Белая ладья» |

Охват воспитанников услугами дополнительного образования в 2020 году – 90%



IV. Оценка функционирования внутренней системы оценки качества образования

В Детском саду утверждено положение о внутренней системе оценки качества образования от 31.08.2015г. Мониторинг качества образовательной деятельности в 2020 году показал хорошую работу педагогического коллектива по всем показателям.

Состояние здоровья и физического развития воспитанников удовлетворительные. 100 процентов детей успешно освоили образовательную программу дошкольного образования в своей возрастной группе. Воспитанники подготовительных групп показали высокие показатели готовности к школьному обучению и 99 процентов выпускников зачислены в школу с углубленным изучением отдельных предметов. В течение года воспитанники Детского сада успешно участвовали в конкурсах и мероприятиях различного уровня.

В период с 19.10.2020 по 23.10.2020 проводилось анкетирование родителей, получены следующие результаты:

Всего заполнено анкет - 128

| № | Вопрос | «Да» | «Нет» | «Затрудняюсь ответить» |
|---|---|------|-------|------------------------|
| 1 | С удовольствием ли Ваш ребёнок посещает детский сад? | 88% | 6% | 6% |
| 2 | Вы получаете информацию о: | 97% | 0 | 3% |
| | а) целях и задачах дошкольного учреждения в области обучения и воспитания вашего ребенка; | | | |
| | б) режиме работы дошкольного учреждения (часах работы, праздниках, нерабочих днях); | 100% | 0 | 0 |
| | в) питания (меню) | 98% | 2% | 0 |
| 3 | Воспитатели обсуждают с родителями различные вопросы, касающиеся пребывания ребенка в дошкольном учреждении (дисциплины, питания, гигиенических процедур и т.п.). | 98% | 1% | 1% |
| 4 | Вас приглашают участвовать в различных мероприятиях в группе (праздниках, экскурсиях с детьми, мастер-классах и | 97% | 2% | 1% |

| | | | | |
|--------------|---|------------|-----------|-----------|
| | т.п.) | | | |
| 5 | Удовлетворены ли Вы качеством организации занятий, игр, прогулок | 89% | 1% | 10% |
| 6 | Своевременна и достаточна ли для Вас наглядная информация на стендах, уголках для родителей | 95% | 0 | 5% |
| 7 | Родителей информируют о травмах, изменениях в состоянии здоровья ребенка, его привычках в еде и т.д. | 92% | 2% | 6% |
| 8 | Родители имеют возможность обсудить вместе с сотрудниками успехи детей на совместных собраниях (не реже 3 раз в год). | 97% | 1% | 2% |
| 9 | Имеете ли Вы возможность получить конкретный совет или рекомендации по вопросам развития и воспитания вашего ребенка? | 93% | 0 | 7% |
| 10 | Сотрудники ДОУ интересуются, насколько их работа удовлетворяет родителей (беседы, анкетирование). | 84% | 2% | 14% |
| 11 | Вы лично чувствуете, что сотрудники дошкольного учреждения доброжелательно относятся к Вам и Вашему ребенку. | 94% | 1% | 5% |
| 12 | Удовлетворяют ли Вас санитарно-гигиенические условия в ДОУ (освещение, тепло, чистота) | 96% | 2% | 2% |
| 13 | Удовлетворены ли Вы организацией и качеством питания в ДОУ | 88% | 2% | 10% |
| Итого | | 94% | 1% | 5% |

Анкетирование родителей показало высокую степень удовлетворенности качеством предоставляемых услуг – 94%.

V. Оценка кадрового обеспечения

Детский сад укомплектован педагогами на 100 процентов согласно штатному расписанию. Педагогический коллектив Детского сада насчитывает 24 специалиста. Всего работников – 63 человека. Соотношение воспитанников, приходящихся на 1 взрослого:

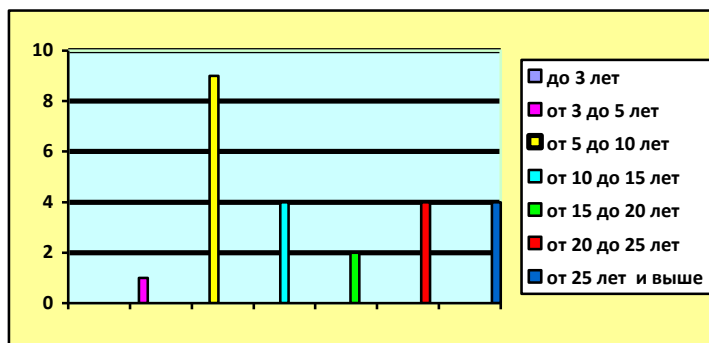
- воспитанник/педагоги – 10,6/1;
- воспитанники/все сотрудники – 4/1.

За 2020 год педагогические работники прошли аттестацию и получили:

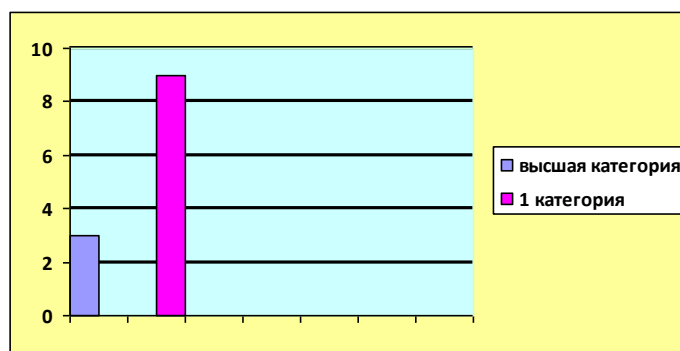
- высшую квалификационную категорию – 2 воспитателя;
- первую квалификационную категорию – 2 воспитателя.

Курсы повышения квалификации в 2020 году прошли 22 педагога Детского сада. На 31.12.2020г 1 педагог проходит обучение в ВУЗе по педагогической специальности.

Диаграмма с характеристиками кадрового состава Детского сада



Педагогический стаж работы



Категорийность

В 2020 году педагоги Детского сада приняли участие:

- в областной научно-практической конференции «Вызовы современного общества: Содержание дошкольного образования»;
- в Всероссийской научно-практической конференции «Цифровизация образования: применение перспективных технологий в практике современного учителя»;
- в окружном методическом семинаре «Реализация индивидуального подхода в образовательном процессе ДОО»;
- в онлайн-фестивале «Панорама методических идей».

Детский сад укомплектован кадрами полностью. Педагоги постоянно повышают свой профессиональный уровень, эффективно участвуют в работе методических объединений, знакомятся с опытом работы своих коллег и других дошкольных учреждений, а также саморазвиваются. Все это в комплексе дает хороший результат в организации педагогической деятельности и улучшении качества образования и воспитания дошкольников.

VI. Оценка учебно-методического и библиотечно-информационного обеспечения

В Детском саду библиотека является составной частью методической службы. Библиотечный фонд располагается в методическом кабинете, кабинетах специалистов, группах детского сада. Библиотечный фонд представлен методической литературой по всем образовательным областям основной общеобразовательной программы, детской художественной литературой, периодическими изданиями, а также другими информационными ресурсами на различных электронных носителях. В каждой возрастной группе имеется банк необходимых учебно-методических пособий, рекомендованных для планирования воспитательно-образовательной работы в соответствии с обязательной частью ООП.

В 2020 году Детский сад пополнил учебно-методический комплект к примерной общеобразовательной программе дошкольного образования «От рождения до школы» в соответствии с ФГОС. Приобрели наглядно-дидактические пособия:

- серии «Природные зоны», «Рассказы по картинкам», «Знаки на дорогах», «Играем в сказку», «Грамматика в картинках», «Искусство детям»;
- картины для рассматривания, плакаты;
- рабочие тетради для обучающихся;
- хрестоматии по возрастам.

Также приобрели развивающие наборы «Робот Батли. Основы программирования. Делюкс», «Мышиный код. Делюкс»; наборы для конструирования «УАРО», «Лего эдукатион»

Оборудование и оснащение методического кабинета достаточно для реализации образовательных программ. В методическом кабинете созданы условия для возможности

организации совместной деятельности педагогов. Кабинет оснащен техническим и компьютерным оборудованием.

Информационное обеспечение Детского сада включает:

– информационно-телекоммуникационное оборудование – в 2020 году пополнилось 2 ноутбуками, 1 МФУ, 1 системным блоком.

– программное обеспечение – позволяет работать с текстовыми редакторами, интернет-ресурсами, фото-, видеоматериалами, графическими редакторами.

В Детском саду учебно-методическое и информационное обеспечение достаточное для организации образовательной деятельности и эффективной реализации образовательных программ.

VII. Оценка материально-технической базы

В Детском саду сформирована материально-техническая база для реализации образовательных программ, жизнеобеспечения и развития детей. В Детском саду оборудованы помещения:

| Показатели | Количество |
|---|-------------------|
| Всего помещений, используемых в учебно-воспитательном процессе, в том числе: | |
| Игровые комнаты | 12 |
| Спальни | 10 |
| Помещения для приема детей (раздевалки) | 12 |
| Умывальные, туалетные помещения | 12 |
| Сенсорная комната | 1 |
| Кабинет робототехники | 1 |
| Музыкальный зал | 1 |
| Спортивный зал | 1 |
| Кабинет учителя-логопеда | 1 |
| Кабинет педагога-психолога | 1 |
| Кабинет музыкального руководителя | 1 |
| Кабинет старшего воспитателя | 1 |
| Помещения административные, служебные, вспомогательные: | |
| Кабинет заведующего | 1 |
| Кабинет заместителя заведующего по административно-хозяйственной работе | 1 |
| Кабинет инженера по охране труда | 1 |
| Медицинский блок (кабинет врача, процедурная, кабинет диетсестры) | 1 |
| Туалеты общественные | 6 |
| Посудомоечные | 12 |
| Пищеблок (кухонные помещения, раздаточная, кладовые) | 1 |
| Хозяйственно-бытовые (прачечная, гладильная, сушильная) | 1 |
| Подвал | 1 |

При создании предметно-развивающей среды воспитатели учитывают возрастные, индивидуальные особенности детей своей группы. Оборудованы групповые комнаты, включающие игровую, познавательную, обеденную зоны.

В 2020 году Детский сад провел текущий ремонт 12 групп, 8 спальных помещений, коридоров, медкабинета, физкультурного и музыкального зала. Провели переоборудование кабинета робототехники, оформили Музей старины.

Материально-техническое состояние Детского сада и территории соответствует действующим санитарно-эпидемиологическим требованиям к устройству, содержанию и организации режима работы в дошкольных организациях, правилам пожарной

безопасности, требованиям охраны труда.

Результаты анализа показателей деятельности организации

Данные приведены по состоянию на 29.12.2017.

| Показатели | Единица измерения | Количество |
|---|-------------------|------------|
| Образовательная деятельность | | |
| Общее количество воспитанников, которые обучаются по программе дошкольного образования в том числе обучающиеся: | человек | 254 |
| в режиме полного дня (8–12 часов) | | 254 |
| в режиме кратковременного пребывания (3–5 часов) | | 0 |
| в семейной дошкольной группе | | 0 |
| по форме семейного образования с психолого-педагогическим сопровождением, которое организует детский сад | | 0 |
| Общее количество воспитанников в возрасте до трех лет | человек | 52 |
| Общее количество воспитанников в возрасте от трех до восьми лет | человек | 202 |
| Количество (удельный вес) детей от общей численности воспитанников, которые получают услуги присмотра и ухода, в том числе в группах: | человек (процент) | |
| 8–12-часового пребывания | | 254(100%) |
| 12–14-часового пребывания | | 0 (0%) |
| круглосуточного пребывания | | 0 (0%) |
| Численность (удельный вес) воспитанников с ОВЗ от общей численности воспитанников, которые получают услуги: | человек (процент) | |
| по коррекции недостатков физического, психического развития | | 3 (1,2%) |
| обучению по образовательной программе дошкольного образования | | 0 (0%) |
| присмотру и уходу | | 0 (0%) |
| Средний показатель пропущенных по болезни дней на одного воспитанника | день | 14,8 |
| Общая численность педработников, в том числе количество педработников: | человек | 24 |
| с высшим образованием | | 11 |

| | | |
|---|-------------------|-----------|
| высшим образованием педагогической направленности (профиля) | | 9 |
| средним профессиональным образованием | | 13 |
| средним профессиональным образованием педагогической направленности (профиля) | | 13 |
| Количество (удельный вес численности) педагогических работников, которым по результатам аттестации присвоена квалификационная категория, в общей численности педагогических работников, в том числе: | человек (процент) | 2 (12%) |
| с высшей | | 3 (12,5%) |
| первой | | 9 (37,5%) |
| Количество (удельный вес численности) педагогических работников в общей численности педагогических работников, педагогический стаж работы которых составляет: | человек (процент) | |
| до 5 лет | | 1 (4%) |
| больше 30 лет | | 4 (16,7%) |
| Количество (удельный вес численности) педагогических работников в общей численности педагогических работников в возрасте: | человек (процент) | |
| до 30 лет | | 2 (8%) |
| от 55 лет | | 2 (8%) |
| Численность (удельный вес) педагогических и административно-хозяйственных работников, которые за последние 5 лет прошли повышение квалификации или профессиональную переподготовку, от общей численности таких работников | человек (процент) | 25 (96%) |
| Численность (удельный вес) педагогических и административно-хозяйственных работников, которые прошли повышение квалификации по применению в образовательном процессе ФГОС, от общей численности таких работников | человек (процент) | 25 (96%) |
| Соотношение «педагогический работник/воспитанник» | человек/человек | 10,6/1 |
| Наличие в детском саду: | да/нет | |
| музыкального руководителя | | да |
| инструктора по физической культуре | | да |
| учителя-логопеда | | да |
| логопеда | | нет |

| | | |
|--|--------|-----|
| учителя-дефектолога | | нет |
| педагога-психолога | | да |
| Инфраструктура | | |
| Общая площадь помещений, в которых осуществляется образовательная деятельность, в расчете на одного воспитанника | кв. м | 2,8 |
| Площадь помещений для дополнительных видов деятельности воспитанников | кв. м | 176 |
| Наличие в детском саду: | да/нет | |
| физкультурного зала | | да |
| музыкального зала | | да |
| прогулочных площадок, которые оснащены так, чтобы обеспечить потребность воспитанников в физической активности и игровой деятельности на улице | | да |

Анализ показателей указывает на то, что Детский сад имеет достаточную инфраструктуру, которая соответствует требованиям СанПиН 2.4.1.3049-13 «Санитарно-эпидемиологические требования к устройству, содержанию и организации режима работы дошкольных образовательных организаций» и позволяет реализовывать образовательные программы в полном объеме в соответствии с ФГОС ДО.

Детский сад укомплектован достаточным количеством педагогических и иных работников, которые имеют высокую квалификацию и регулярно проходят повышение квалификации, что обеспечивает результативность образовательной деятельности.